

Årsrapport 2021 - Møn & Nyord International Dark Sky Park & Community

Afrapportering til IDA (International Dark Sky
Association)



Indledning

Møn & Nyord International Dark Sky Park og Community er fortsat et højt prioriteret område. Dark Sky indgår som et væsentligt element sammen Møn UNESCO biosfæreområde i beskyttelsen af naturen, og i at skabe vigtige oplevelser for både lokalbefolkning og turister. Der vil fremadrettet være fortsat fokus på at inddrage både institutionelle aktører, virksomheder og borgere i at være med til at beskytte mørket.

Siden november 2020 har den anden periode af covid-19 nedlukning har konsekvenser for aktiviteterne på Dark Sky området. Både ift. events-delen og de planlagte borgerrettede informationsarrangementer. Fra november 2020 til maj 2021 har alle større arrangementer igen været aflyst pga. covid-19.

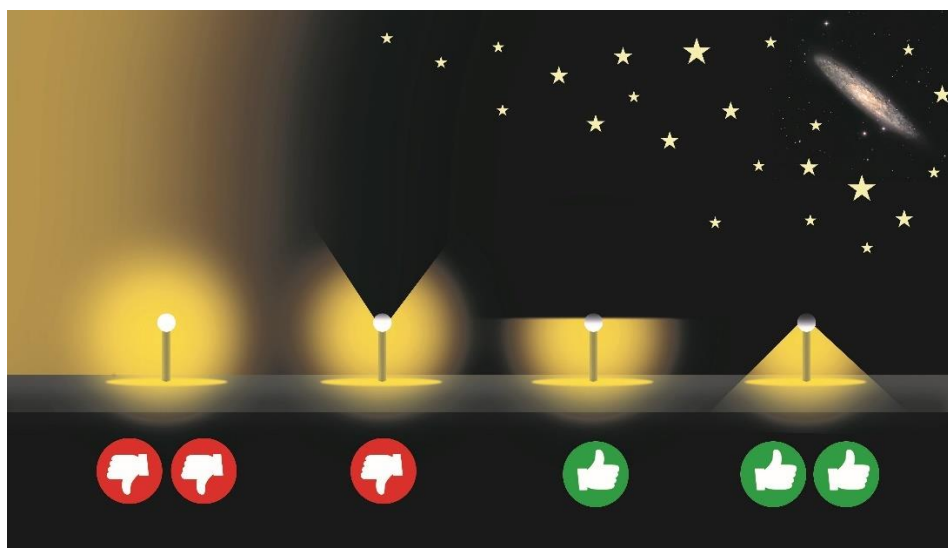
Området har været velbesøgt med over 300.000 årlige gæster i parken. Det er noget mindre end i 2020, hvor besøgstallene var helt ekstremt høje, da danskerne valgte at blive i Danmark i sommerferien efter første covid-19 nedlukning. I 2021 har besøgstallene lignet tallene fra 2019.

Tværgående samarbejde

Samarbejdet omkring Dark Sky Park & Dark Sky Community er forankret i et tværsektor forum, hvor Vordingborg Kommune, House of Møn (den lokale turist- og handelsorganisation) og vigtige frivillige civile kræfter med ekspertviden om Dark Sky sammen varetager denne opgave. Der er nedsat en koordinerende gruppe, hvor man mødes på jævnlig basis. I det forgangne år har aktiviteten i gruppen været præget af covid-19 nedlukning fra november 2020 til maj 2021 og også at der er sket udskiftning af koordinatorene i både Vordingborg Kommune og House of Møn, og at der har været en periode, hvor disse stillinger har været ubesat. Arbejdet er fra juni 2021 genoptaget, og der er planlagt jævnlige koordinerende møder. Koordinationsmøderne styres ud fra en fælles milepælsplan.

Belysningskampagne: Borgerrettet indsats for beskyttelse af nattemørket

Der er pt. fokus på at få den borgerrettede indsats sat på skinner. Der vil blive lavet både genoptryk af en tidligere informationsfolder samt lavet en ny informationsfolder til borgere i Dark Sky Park og community. En ny illustration er netop blevet rentegnet til den nye brochure:



Der er nedsat en task force under koordinationsgruppen, der arbejder på en plan for de borgerrettede aktiviteter. De skal fremlægge en plan for dette på koordinationsmødet 5. oktober. Denne gruppe vil bl.a. også tage kontakt til det lokale byggermarked XL-Byg, som er den primære udbyder af belysnings-amaturer i

området, for at få opsat særlige lystavler og information om, hvordan man etablerer Dark Sky-venlig belysning. Til dette formål har Ole Ørsted fra Damsholte Observatorium udarbejdet lystavler:

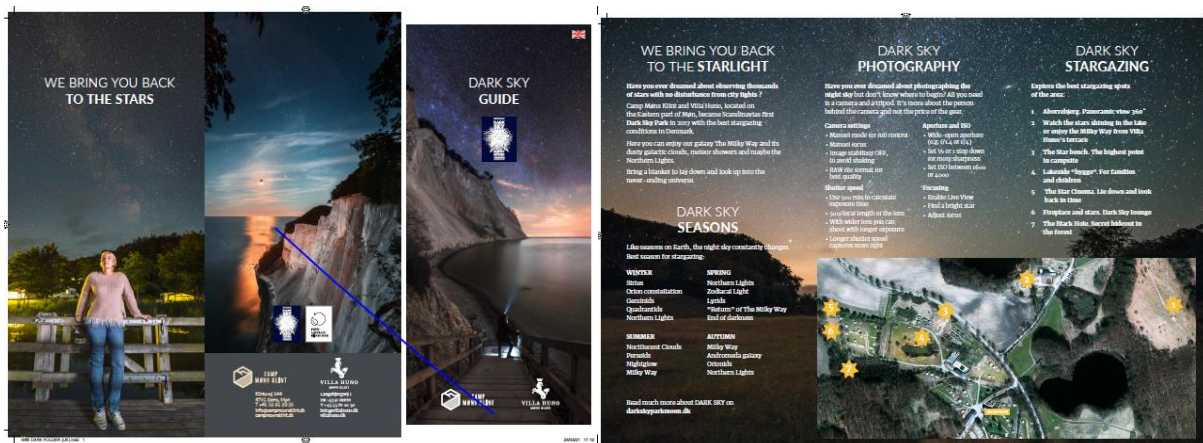


På Folkemøde Møn blev et koncept for borgerrettet information afprøvet, idet to frivillige eksperter stillede op, for at tilbyde forbigående information om, hvordan de kan indrette sig på en måde, hvor de passer på den mørke nattehimmel.

Mørke-aktiviteter i lokalsamfundet og for turister

Mørkeaktiviteterne har været påvirket af COVID-19 nedlukningen, men det betyder ikke at der ikke har været aktiviteter afholdt.

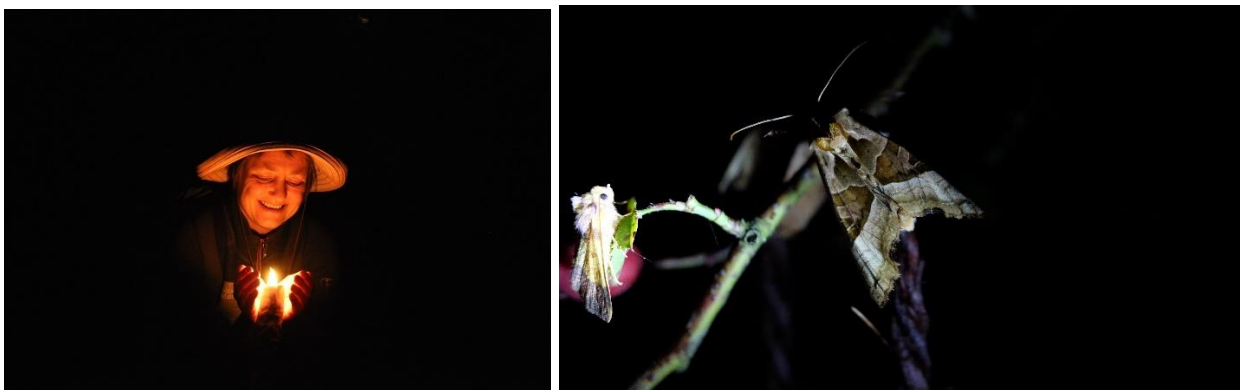
GeoCenter Møns Klint og Camp Møns Klint & Villa Huno har afholdt flere Dark Sky aktiviteter gennem året, og Camp Møn Klint har lavet folder og en ny Dark Sky Bænk. De har alle oplevet stadig stor interesse for den mørke nattehimmel. På Camp Møns Klint opliver de at ca. 25% af udenlandske turister nævner at det er blandt hovedårsagen til at de besøger området. Der er blevet udbudt flere kreative nye Dark Sky oplevelser med Dark Sky Landrover ture og gourmetophold.



De lokale Dark Sky guides, der blev uddannet i 2018 har også været aktive med at afholde aktiviteter. To eksempler på aktiviteter er:

Mørkearrangementet 10. oktober 2020 - et samarbejde mellem de to uddannede Dark Sky guider Susanne Rosenild fra Naturguide Møn og Kenneth Lau Rentius fra Strågården B&B på Nyord. Deltagerne fik både formidling om nattehimmelen og himmelfænomener og en guidet mørketur i Ulvshale skoven. Deltagerne afprøvede ligeledes et nyt formidlingsgrej, som Friluftsrådet havde finansieret i et projekt om at formidle Dark Sky Park Møn.

Arrangementet VORES NATUR 8. maj 2021, hvor Naturstyrelsen var tovholder for at invitere de lokale borgere ud i Klinteskoven i mørket og opleve at vandre i mørke at sidde i skoven i mørke og at se og høre de nataktive dyr. De fulgte en Dark Sky mørke rute med reflekser ved fangstfælderne og de opsatte spørgsmålsposter langs skovvejen helt op til Aborrebjerget var et hit for deltagerne. Deltagerne så både salamandre og biller i de opsatte fangstfælder. Det var en guidet mørketur, hvor folk sad i den mørke skov og lyttede til at natuglen tudede ude fra den mørke skov.



Derudover rapporterer de to hhv. mørkeguide og stjerneguide om 8 **guede ture** med i alt 53 deltagere, og 3 guidede ture med hold af 30-35 gæster og derudover ca. 150 gæster, der enten har været tilmeldt direkte eller har købt en guidet tur kombineret med overnatninger hen over året.

Herudover har der været mindre guidede ture for de lokale beboere på Nyord, for på den måde at involvere de lokale i behovet for Dark Sky og indsigt i hvordan vi kan minimere lysforureningen med meget små indsatser og midler.

Dark Sky guides viser således stadig stor entusiasme og kreativitet i deres bestræbelser for at servicere besøgende i Dark Sky parken, om end 'den mørke' del af året har været præget af nedlukning og forsamlingsforbud pga. covid-19.

På **Camønogården** har man i august og september tilbudt fuldmånevandringer med 5 timers nattevandring og efterfølgende overnatning. I august var fuldmånevandringen udsolgt.

Liselund Laboratoriet har ligeledes haft flere kunstneriske projekter, hvor det naturlige mørke har været et element. I kunstprojektet Walking Landscapes var 10 kunstnere på opdagelsesrejse på Møn over 10 dage, og hvor en kunstner beskæftigede sig med Dark Sky. Et andet kunstprojekt udforskede nattetemørket gennem 'A night in the trees', hvor man kunne overnatte i den mørke have omkring Liselund med et 'overnatningskit'.

Dark Sky mørkemåler hold

Et vigtigt led i Dark Sky Møn og Nyord er at holde øje med nattetemørket. Vi skal være sikker på at kvaliteten af nattens mørke fortsat svarer til de tal, der blev målt i forbindelse med ansøgningen. Derfor er der nu dannet et team af mørkemålere, som løbende måler nattetemørket på flere lokaliteter på Møn og Nyord.

Der er udpeget følgende lokationer:

Høje Møn (Geocenter Møns Klint)

Den nordlige kyst (Nordfelt)

Nyord

Den sydlige kyst

Fanefjord

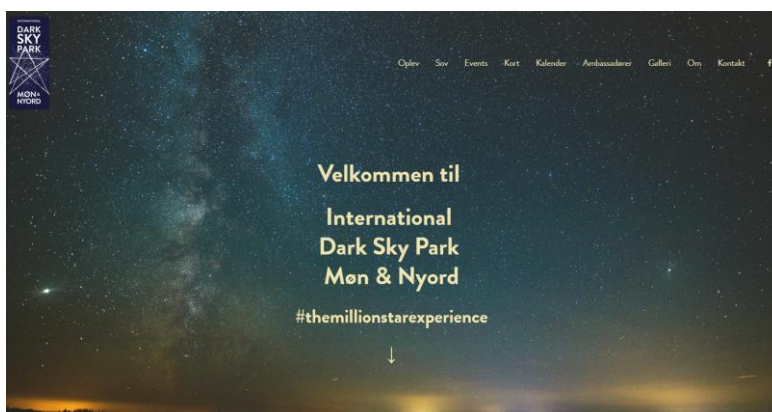
Derudover er der en kørende mørkemåler, som opsøger forskellige steder og foretager målinger.

Alle målinger indgår i en fælles database, som Tom Akselsen overfører i en mørkemålingsrapport, som sendes til IDA organisationen (International Dark Sky Association) sammen med den årlige rapport.

På denne måde dokumenteres udviklingen af nattemørket på Møn.

Kommunikation og medieomtale

House of Møn har med støtte fra Vordingborg Kommune udviklet en helt ny visuel identitet, logopakke og hjemmeside for Dark Sky Park & community. Logoet mangler den sidste justering, en forventes at ligge klar i oktober. Denne platform skal understøtte den samlede kommunikation af information, branding og tilbud for især de kommercielle tilbud, som turister kan benytte i deres ønske om at opleve Møn og Nyord Dark Sky Park og Community. Se hjemmesiden [her](#)



I tillæg til ny hjemmeside er der planer om et nyhedsbrev, bedre skiltning ved Dark Sky Parks, og øget kommunikation på Facebook.

Dark Sky har i årets løb været omtalt 348 gange i 154 artikler, hvoraf de 164 har været i regionale og lokale medier, 33 i ugeaviser, 19 i magasiner, 15 i landsdækkende dagblade og 1 i nyhedsbureau. Dertil kommer omtale på de sociale medier som Facebook og Instagram af bl.a. Dark Sky guides, SydKyst Danmark, Camønogården, Camp Møns Klint og GeoCenter Møns Klint.

Der har været en podcast på Danmarks Radio P1 med Ole Eskling (Camp Møn Klint) om Dark Sky, og der er efterfølgende en stor artikel om Dark Sky under udarbejdelse til Natur & Miljø, Danmarks Naturfredningsforenings magasin.

Dark Sky udgivelser

Vordingborg Kommune har med støtte fra Friluftsråde udgivet 10 foldere med Natursafari-oplevelser i Møn UNESCO Biosfæreområde. Den ene af disse foldere er en folder med oplevelser til Dark Sky. Se folderen [her](#)



Der er planer om at udgive en Dark Sky jubilæumsavis til marts 2022, hvor Dark Sky Møn og Nyord har 5-års jubilæum.

Bæredygtig turismestrategi og et nyt Biosfære og Dark Sky velkomstcenter

I Vordingborg kommune ønsker man at udvikle turismen på et bæredygtigt grundlag i samarbejde med lokalbefolkning, turisterhvervet og andre aktører. Der er i april 2021 vedtaget en ny bæredygtig turismestrategi, og det er ambitionen at turismen skal stå stærkere. Med i denne tænkning er planerne om et velkomstcenter på Sukkerfabrikken, som en form for 'Port til Møn'. Her kan man blive introduceret til Møns storslåede natur, Møn UNESCO Biosfæreområde og de to Dark Sky Parks og Dark Sky Community. Et af målene er også at udvikle en bæredygtig helårsturisme på Møn, og her er en aktiv indsats mod lysforurening, beskyttelsen af det naturlige mørke, som har betydning for dyr, planter og menneskers naturlige processer og adfærd, og oplevelsen af den mørke nattehimmel et væsentligt element.

Belysning i området (Lighting Parks/Reserves)

Kommunen implementerer Dark Sky hensyn, når der opdateres lokalplaner for området. Desuden er udskiftningen af udendørs belysning på kommunale bygninger og veje på Møn og Nyord tilendebragt således, at stort set alle lyskilder overholder kriterierne til Dark Sky belysning. Udskiftning af armaturer på kommunens vejarealer er gennemført i hele Community området.

Der udarbejdes løbende kommunale lokalplaner for nye områder på Møn og Nyord, hvor der er fokus på at få Dark Sky hensyn implementeres. Dark Sky beskrives i disse lokalplaner med en hel side i 'redegørelsen' og indeholder også 'bestemmelser' om anvendt belysning. Netop nu er 3 nye lokalplaner fra Ulvshaleområdet tæt på den ene Dark Sky Park på Nyord i høring. Og Dark Sky specialister bliver inddraget i at give høringssvar på disse planer.

Der er også en del initiativer, der har fokus på at mindske lyset om natten. F.eks. slukker Camping Møns Klint lyset på campingpladsen om natten, for at beskytte den mørke nattehimmel i den østlige Dark Sky Park. I Nyord Havn (beliggende i den nordlige Dark Sky Park) er blandt andet udstyret med et ur så belysningstiden kan reguleres efter behov og tidspunkt på året. Nogle virksomheder som byggevirksomheden PKC (i Dark Sky Community) arbejder også målrettet med Dark Sky hensyn.

Dark sky ambassadører

Tom Axelsen, der skriver [Dark Sky bloggen](#).

- Dark Sky oplevelser:
- Damsholte Observatorium
- Camp Møns Klint

GeoCenter Møns Klint
Liselund Laboratoriet
Kunsthø 44 Møen

Dark Sky Guides:
Naturguide Møen, v/Susanne Rosenild
Kenneth Lau Renthius
Dark Sky Natusafari, v/ Morten Pihl
Kimergården A/S/ Mette Juul

Dark Sky overnatningssteder:

Camp Møns Klint
Dark Sky Camp
Tiendegården B&B
Strågårdene B&B Nyord
Camønogården
Feriepartner Møen
Økologisk Halmhus
Camping Mønbroen
Studiegården B&B

Se mere her: [Overnatning i Dark Sky på Møen — \(darkskeyparks.dk\)](http://darkskeyparks.dk)

Dark Sky Spejder:
Møen Spejderne

Dark Sky Belysning:
XL-byg

Dark Sky Info:
House of Moen, Storegade 2, Stege.

